



Concours CUBE ÉTAT

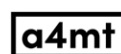
Guide d'accueil des candidats cubistes dans le concours

Tout comprendre pour vous lancer dans le concours avec vos équipes

Les pilotes et partenaires



L'organisateur





Sommaire

I. Introduction	4
II. Bienvenue dans l'expérience CUBE ÉTAT	8
III. Le déroulement mensuel	10
IV. Prendre en main l'Espace candidat	11
V. Lancer le concours CUBE ÉTAT dans votre(ou vos) bâtiment(s)	12
1. Annoncer la participation de votre (ou vos) bâtiment(s) au concours CUBE ÉTAT et lancer un appel à volontaires	14
2. Préparer votre première réunion de lancement	15
3. Déployer le kit de communication dans votre (ou vos) bâtiment(s)	16
4. Participer aux webinaires de prise en main de l'Espace candidat et du concours	17
VI. Performer dans le concours	18
5. Organiser vos réunions avec vos équipes projet et relais CUBE	19
6. Partager les résultats	20
7. L'application Energic	21
8. Participer aux animations du concours CUBE ÉTAT	22
VII. Finir en beauté !	23
9. Vérifier une dernière fois l'ensemble des informations et des consommations de votre (ou vos) bâtiment(s)	24
10. Vous tenir prêt pour les audits	25
11. Vous mettre sur votre 31 pour la remise des prix !	26
Conclusion	27

I. Introduction

Contexte

Le double défi de la **décarbonation de la société** et de la **diminution de la dépendance aux énergies fossiles** de la France, nous impose de réduire rapidement et collectivement nos consommations énergétiques.

Les citoyens, les entreprises et l'État doivent donc se mobiliser ensemble autour d'une indispensable **transition énergétique**.

L'État a un **devoir d'exemplarité** en la matière et se fixe notamment pour objectif de diviser par cinq ses émissions de gaz à effet de serre d'ici à 2050.

Sur le court terme, il vise à diminuer de **10% ses consommations énergétiques d'ici 2024** et de **25% d'ici 2027**.

Le fonctionnement du parc immobilier de l'État est son premier poste de dépense énergétique. C'est donc aussi le poste sur lequel des actions fortes engagées peuvent avoir l'impact le plus significatif !

Deux leviers à (ré)activer

En complément de la réalisation de travaux lourds sur l'enveloppe et/ou les systèmes pour améliorer l'efficacité énergétique des bâtiments, deux autres leviers doivent être (ré)activés par ses utilisateurs :

1. L'amélioration de l'**efficacité énergétique** en intervenant sur les modalités d'**exploitation** et de **maintenance**.
2. Le déploiement de la **sobriété énergétique** en interrogeant les **besoins** et en modifiant les **comportements**.

Un dispositif catalyseur

Lancé fin 2023 et pour une durée de deux années, le **Challenge d'Économie d'Énergie des Bâtiments de l'État** (CEBEE) est un dispositif catalyseur de la sobriété et de l'efficacité énergétique.

Soutenu financièrement par la DITP (Direction interministérielle de la transformation publique), son déploiement est piloté par la DIE (Direction de l'Immobilier de l'État), le CGDD (Commissariat général au développement durable) et le Cerema, accompagnés de leurs partenaires, les sociétés A4MT et Energic.

Le CEEBE met au défi de la **diminution des consommations énergétiques l'ensemble des utilisateurs** du parc immobilier de l'État :

*Agents, chefs de services, gestionnaires de parc, référents et coordinateurs énergie, ambassadeurs sobriété, responsables SPE, prestataires etc. **tous sont invités à s'embarquer collectivement** dans cette aventure énergétique.*

Le CEEBE propose **un accompagnement dédié, une démarche méthodologique** et **un ensemble d'outils** qui permettront au plus grand nombre :

- d'identifier pour mieux les exploiter **les gisements d'économie d'énergie** qui nous entourent dans les bâtiments ;
- de comprendre pour mieux les dépasser, les freins au **changement de comportements** pour tendre vers des usages énergétiquement sobres.

L'ensemble des actions intégrées au dispositif s'inscrivent dans une dynamique participative, conviviale et responsable. C'est une occasion de **fédérer les agents et les services** autour d'un **projet collectif porteur de sens**.

Le CEEBE repose sur 3 niveaux d'accompagnement

1. Un volet « mobilisation »

Pour sensibiliser largement les agents aux enjeux de la transition environnementale et préparer le passage à l'action.

2. Un volet « passage à l'action »

*Pour initier, déployer et pérenniser, **dans tous les bâtiments de l'État**, à l'échelle de l'individu (agent) et du collectif (services), les meilleures pratiques de **sobriété** et d'**efficacité** énergétique.*

3. Un volet « concours »

Pour une mise en compétition des services les plus motivés qui souhaitent valoriser leur engagement et partager leurs plus belles initiatives !

Ce challenge s'inscrit dans les politiques environnementales de l'État et répond de façon concrète aux objectifs de sobriété fixés par le Président de la République (-10% de consommations énergétiques d'ici 2024).

CUBE ÉTAT est un volet du Challenge d'Économie d'Énergie des Bâtiments de l'État à destination des agents et des bâtiments de l'État.

Ce guide vous permettra de démarrer le concours dans les meilleures conditions.

Alors... place à l'action !

II. Bienvenue dans l'expérience CUBE ÉTAT

CUBE ÉTAT est basé sur le programme CUBE, déployé par l'IFPEB et A4MT depuis 2013. Il s'agit d'un concours dans lequel les bâtiments participants sont en compétition afin de diminuer au maximum leurs consommations d'énergie. Le concours facilite l'activation des deux leviers **Efficacité** et **Sobriété**. Comme évoqué plus haut, le premier consiste à diminuer les consommations énergétiques sans modifier le besoin en intervenant principalement sur les réglages et l'entretien des systèmes. Le second consiste à diminuer les consommations énergétiques en questionnant principalement nos besoins.

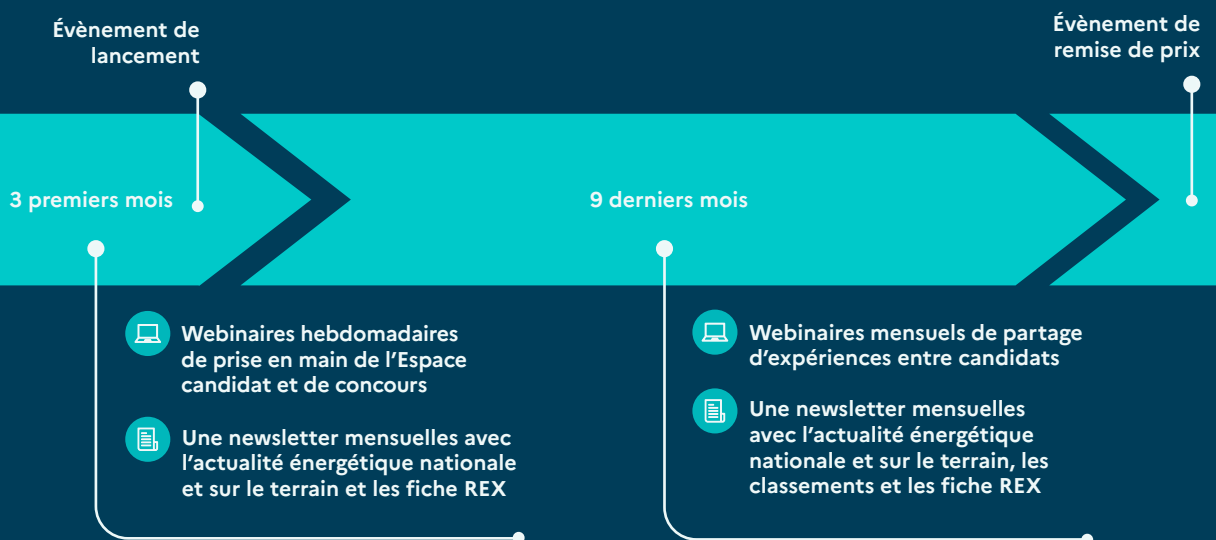
Dans le cadre du concours, pendant un an, les utilisateurs et gestionnaires des bâtiments se mobilisent pour faire des économies d'énergie en optimisant l'exploitation et la maintenance et en travaillant sur l'usage des bâtiments.

Les 3 piliers du concours CUBE

Un « Espace candidat » en ligne	Une démarche qui met l'humain au cœur de la transition énergétique	Des ressources à votre disposition
Pour suivre vos performances et apprécier vos résultats	À travers les initiatives que vous allez lancer dans le cadre du concours, en mobilisant les occupants et leur créativité ainsi qu'en optimisant l'exploitation du(des) bâtiment(s)	Avec de nombreux documents comme des guides ou exemples d'affiches, des newsletters et l'accompagnement possible par le Cerema.

Un programme d'animation mêlant évènements, webinaires et échanges entre candidats vous permet de rester mobilisés et d'apprendre des retours d'expérience des autres candidats.

Comme tous les services de l'État, vous pourrez également solliciter la task force Agile et utiliser l'application Energic (voir page 21) et la plateforme Expertises.Territoires.

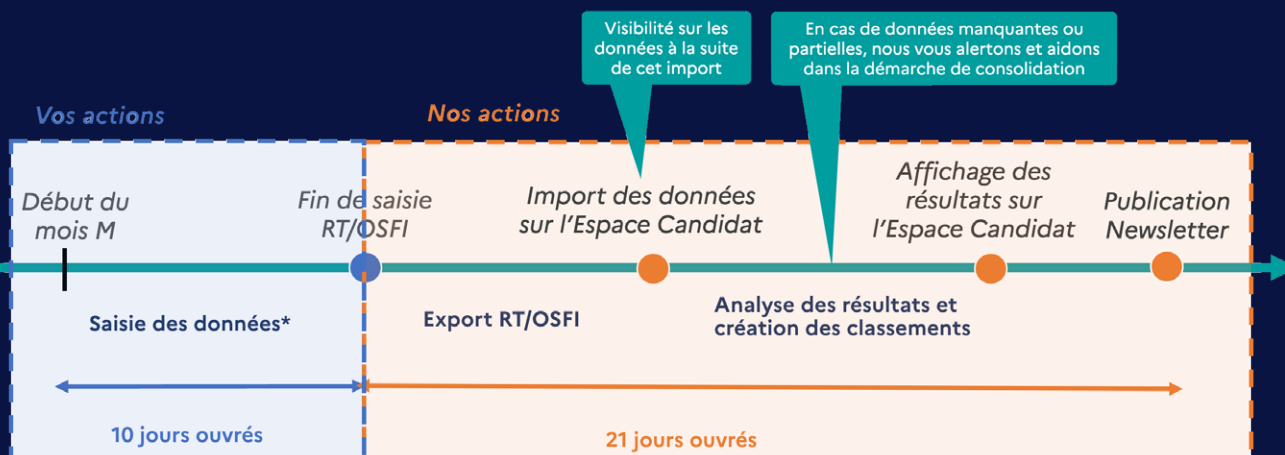


III. Le déroulement mensuel

Les actions associées aux données prises en comptes dans le concours, effective dès le démarrage du concours, se déroulent en deux macro-étapes :

- De votre côté, les 10 premiers jours du mois pour la saisie des données dans les outils (RT/OSFI)
- De côté équipe A4MT, pour l'import et analyse des données sur l'Espace candidat en interaction avec des outils sources des données (RT/OSFI)

Des Webinaires sont là pour vous aider dans la maîtrise des actions et l'utilisation de l'Espace candidat.



* Pour les candidats ESR non raccordés à l'OSFi, la récupération automatique des données doit être activée sur l'Espace candidat (consentement à remplir une fois pour l'électricité et le gaz)

IV. Prendre en main l'Espace candidat

Le suivi de votre participation au CUBE ÉTAT se fait depuis votre Espace candidat. Vous pourrez y retrouver :

- La liste de votre (ou vos) bâtiment(s) inscrit(s) au concours,
- La liste des utilisateurs associés à votre Espace candidat associé à votre (ou vos) bâtiment(s), par exemple votre responsable soutenant la démarche,
- Le récapitulatif de vos consommations et les économies réalisées (en kWh et en T CO₂éq),
- Votre classement par rapport aux autres candidats de votre catégorie,
- Les ressources nécessaires à l'animation du concours et à la mobilisation de vos équipes (affiches, guides, fiches).

Nous vous invitons à prendre en main cet outil dès le démarrage du concours. Il sera un précieux allier pour évaluer votre progression !

Veillez vous référer au Guide de l'Espace candidat disponible dans l'onglet « Ressource » de l'Espace candidat et n'hésitez pas à participer aux Webinaires de prise en main, et cela autant de fois que vous ressentez le besoin ! (Pour plus de détails, voir page 17)

V. Lancer le concours CUBE ÉTAT dans votre (ou vos) bâtiment(s)

Place à l'action !

La **mobilisation** de l'ensemble des occupants de votre (vos) bâtiment(s) sera le premier facteur de réussite !

Pour dérouler le concours au sein de chaque candidat, les parties prenantes sont :

- **Référent CUBE** (peut être l'ambassadeur sobriété) est l'interlocuteur principal du concours, anime le concours en communiquant et en partageant les ressources techniques et résultats aux cubistes. C'est l'utilisateur principal de l'Espace candidat.
- **Le chef ou le responsable du (ou des) service(s)** soutient la démarche CUBE.
- **Équipe projet CUBE** pilote la démarche, avec l'appui et le soutien de la hiérarchie.
- **Équipe relais CUBE**, constituée de représentants des différents services occupants, est chargée de diffuser les informations dans les services et faire remonter, à l'équipe projet, les bonnes idées et difficultés rencontrées.
- **Les Cubistes** représentent tous les usagers des bâtiments.

Communiquer largement et régulièrement sur **les initiatives déployées**, les **performances atteintes** et votre position dans le **classement** général du concours garantira **l'implication continue** de vos parties prenantes dans la démarche CUBE et donc le succès de votre participation.



Cerema

CUBE 5

3

2



Annoncer la participation de votre (ou vos) bâtiment(s) au concours CUBE ÉTAT et lancer un appel à volontaires

Pour offrir à chacun l'opportunité de contribuer à la démarche de réduction des consommations énergétiques, le prérequis est de vous assurer que l'ensemble des occupants de votre (ou vos) bâtiment(s) soit informé de la participation au concours.

Nous vous invitons à vous servir du kit de communication CUBE ÉTAT disponible sur l'onglet Ressource de l'Espace candidat pour réaliser vos premières communications. Vous pourrez notamment :

- Utiliser le **mail-type** pour sensibiliser vos collègues.
- Imprimer les **affiches** et les placer dans les lieux de passage pour informer plus largement les utilisateurs des locaux.

Pour performer dans le concours, il est essentiel de pouvoir s'appuyer sur des équipes (Équipe projet CUBE et Équipe relai CUBE) composées de collaborateurs motivés avec lesquels lancer des actions, embarquer les collègues dans la dynamique et mobiliser de proche en proche l'ensemble des occupants du (ou des) bâtiment(s). Dans le kit de communication, vous avez également un mail-type pour recruter et à mobiliser vos collaborateurs.

Dans l'Espace candidat, vous pouvez créer autant d'utilisateurs que vous le souhaitez !

Invitez donc les membres de votre équipe afin qu'ils puissent suivre la performance et récupérer les ressources depuis leur propre espace.

→ voir le chapitre **Prendre en main l'Espace candidat**

Préparer votre première réunion de lancement

Maintenant que vous avez communiqué sur la participation de votre (ou vos) bâtiment(s) au concours et commencé à identifier vos premières personnes relais, nous vous proposons d'animer un premier événement pour présenter aux volontaires la démarche du concours.

Cette première réunion vise à :

- ✓ Informer vos collègues des principes du concours
- ✓ Communiquer sur le calendrier du concours
- ✓ Recruter vos relais
- ✓ Collecter les premières idées et initiatives
- ✓ Commencer à réfléchir à votre feuille de route CUBE

Exemples d'animations pour embarquer vos collègues:

- Organiser une réunion d'information à un horaire convenable (selon l'organisation, avant 10h, entre midi et deux, après 17h...)

- Organiser un petit-déjeuner dans un espace privilégié avec des boissons et des viennoiseries (c'est sympa et ça fait venir du monde !)
- Organiser un afterwork pour échanger avec vos collègues sur le projet de manière plus informelle.
- Organiser une chasse aux watts dans un bureau autour d'un café pour montrer la pertinence de la démarche !

Votre feuille de route CUBE est un plan de haut niveau qui énonce votre objectif global en participant au concours CUBE et décrit les principales étapes l'atteindre. Elle fournit une base solide avec clarté (quoi et pourquoi) pour aligner les parties prenantes et communiquer sur les initiatives. Des éléments à considérer dans votre feuille de route pourront être :

- **Définition de vos objectifs des économies d'énergie**
- **Les étapes clé pour réduire vos consommations d'énergie**
- **Les moyens d'échanges avec vos cubistes**



3

Déployer le kit de communication dans votre (ou vos) bâtiment(s)

Maintenant que le concours est lancé et que vous avez un premier contingent de collaborateurs motivés, vous pouvez déployer le kit de communication du concours CUBE dans votre (ou vos) bâtiment(s), notamment les **affiches** de participation au concours CUBE ÉTAT, les **stickers** incitant aux éco-gestes, etc.

Vous pouvez aussi déployer les supports de la campagne de communication interministérielle **Chaque geste compte** dans les lieux appropriés en fonction des éco-gestes prescrits.



Appuyez-vous sur les membres de votre équipe nouvellement constituée pour diffuser les messages au sein des différents services de votre (ou vos) bâtiment(s) !

Et surtout, soyez créatifs !

Exemple d'animation pour sensibiliser et mobiliser vos collègues :



Installer une boîte-à-idée



Faire passer un quizz par mail à tous les agents du (ou des) bâtiment(s)



Sensibiliser largement vos collaborateurs aux enjeux de la transition environnementale en organisant des ateliers comme 



4



Participer aux webinaires de prise en main de l'Espace candidat et du concours

Les webinaires de prise en main de l'Espace candidat d'une durée de 1h30 auront lieu toutes les semaines à 14h, pendant les 3 premiers mois du concours. Le calendrier des webinaires est disponible sur Expertises.Territoires, sur la communauté Concours CUBE.ETAT.

Les webinaires visent à accueillir les nouveaux participants, présenter les fonctionnalités essentielles de l'Espace candidat et répondre en direct aux questions des candidats.

Nous vous recommandons de participer au moins à deux de ces webinaires pour bien comprendre le fonctionnement et l'utilisation de l'Espace candidat.

- Ces webinaires seront aussi l'occasion de poser vos questions, faire un commentaire ou partager votre expérience.
- Tout membre de votre équipe peut participer aux webinaires, ainsi, n'hésitez pas à leur proposer de nous rejoindre en partageant le lien d'inscription aux webinaires.

-  **Prise en main du concours**
-  **Présentation de l'Espace candidat**
-  **Témoignage candidat***
*Sous réserve de disponibilité de l'intervenant
-  **Saisie et contrôle des données candidats**
-  **Présentation de la plateforme Expertises.Territoires**

Dates des webinaires hebdomadaires de la première édition (2023-2024) :

		10 octobre 
17 octobre   	24 octobre   	7 novembre   
14 novembre   	21 novembre   	28 novembre   
5 décembre  	12 décembre   	19 décembre   
9 janvier   	16 janvier   	23 janvier   

VI. Performer dans le concours

Une fois le concours lancé en interne, il ne vous reste plus qu'à mettre en place les initiatives décidées avec votre équipe et suivre vos résultats et classements dans le concours.

Pour déployer et piloter vos actions, nous vous invitons à vous rendre chaque mois sur l'Espace candidat et consulter les résultats mis à jour.

Il est essentiel de vous entourer et garder toutes les parties prenantes mobilisées jusqu'à la fin du concours.

Vous pourrez pour cela vous appuyer sur les nombreux outils à votre disposition : les ressources sous l'onglet « Ressources » de l'Espace candidat, l'application Energic, les ateliers et webinaires, la plateforme Expertises.Territoires, etc.

Rejoignez la communauté Concours CUBE.Etat (Plateforme Expertises.Territoires, [ici](#)) notamment pour :

- trouver tous les RDV et liens d'inscription aux Webinaires et événements dans l'onglet « Evènements »,
- accéder aux nombreux documents et davantage de ressources dans l'onglet « Kit candidat et autres ressources »,
- interagir avec les autres candidats

Organiser vos réunions avec vos équipes projet et relais CUBE

Après avoir organisé votre première réunion avec votre équipe, il s'agit d'en faire un rituel régulier (hebdomadaire, mensuel, trimestriel, etc.) pour suivre les initiatives lancées dans votre (ou vos) bâtiment(s). La périodicité est à définir en fonction des disponibilités et de votre implication.

Les réunions d'équipe CUBE sont des moments privilégiés pour échanger avec les parties prenantes de votre (ou vos) bâtiment(s). Y sont conviés :

- Votre **équipe relais**, chargée de diffuser les informations auprès de leurs services respectifs et faire remonter de ces services les questions et bonnes idées... Plus votre équipe est diversifiée en termes de profils et compétences, plus simple sera l'animation du concours (exemple : un représentant du service communication qui pourra s'occuper de créer et diffuser des supports, etc.)
- **Un représentant des équipes d'exploitation ou de maintenance** du (ou des) bâtiment(s), qui pourra être force de proposition (et d'action !) dans les actions techniques permettant de réduire la consommation d'énergie du bâtiment,
 - Exemple : réduire les températures de consigne pour le chauffage, passer en mode réduit en inoccupation, ou restreindre les plages de fonctionnement de certains équipements comme le chauffage en profitant de l'inertie du

bâtiment sont autant d'actions qui permettent de générer facilement des économies tout au long du concours... Si tout le monde joue le jeu !

- Si possible, un **représentant de la direction** qui pourra appuyer les décisions et initiatives mises en place dans le cadre de ces réunions.
- Si pertinent, un **représentant de chacune des parties prenantes du bâtiment** susceptible de pouvoir améliorer la performance du bâtiment par leur usage
 - Exemple : les services de nettoyage ou de sécurité sont souvent les premiers ou les derniers sur le site, et peuvent veiller à l'extinction des équipements les plus énergivores ou signaler des défauts dans la programmation de certains équipements comme le chauffage ou d'éclairage.

Chez l'un des champions CUBE Saison 2021-2022, c'est l'exploitant qui coanime les réunions candidats pour détailler le fonctionnement des installations, présenter leurs résultats et sensibiliser sur les bonnes pratiques à adopter en fonction du calendrier. Certaines réunions prennent même la forme de visites techniques du bâtiment pour sensibiliser les agents aux équipements, à leur fonctionnement et aux bonnes habitudes à prendre en tant qu'utilisateurs.

6

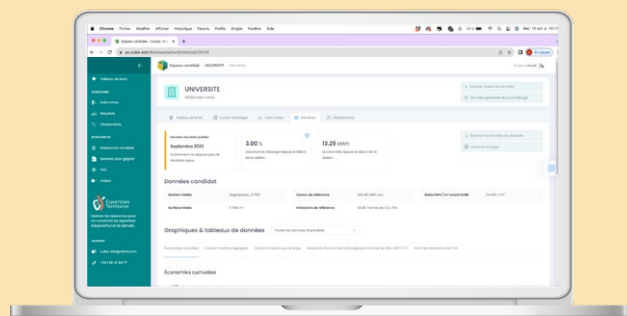
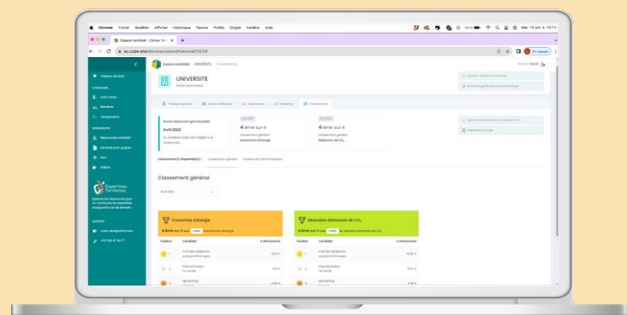
Partager les résultats

Pour mobiliser efficacement les utilisateurs de votre (ou vos) bâtiment(s), il est essentiel de pouvoir en partager les résultats. Plus les utilisateurs sont sensibilisés sur les résultats, plus les efforts deviennent concrets et le consentement à poursuivre est important.

Vous pouvez par exemple partager vos résultats :

- Dans le cadre de newsletters internes, par mail ou sur le réseau intranet de votre service.
- Par le biais d'un affichage, digital (si vous utilisez des écrans... mais attention à ne pas gaspiller l'énergie économisée !), ou papier.
- Dans le cadre de vos réunions d'équipes CUBE ÉTAT, etc...

Vous pouvez exporter vos résultats ainsi que les données de vos classements à partir de l'Espace candidat. Si vous avez accès à plusieurs candidats, il est également possible de générer un rapport de performance. Référez-vous au « Guide de l'Espace candidat », (section III) disponible sur l'onglet « Ressources » de l'Espace candidat.



7

Utiliser l'application Energic

Il s'agit d'une application numérique disponible sur smartphone et ordinateur qui permet de sensibiliser et faire passer à l'action un maximum de personnes sur tous les sujets environnementaux. Elle est ouverte à tous les agents des services de l'État.

L'application peut être un soutien pour performer dans le concours CUBE ÉTAT et garder vos collaborateurs mobilisés. Elle permet aussi de partager les résultats de votre bâtiment à l'ensemble des collègues !

Vous pouvez accéder à l'application à partir de l'Espace candidat ou en scannant le QR-code ci-dessous.

N'hésitez-plus et foncez !



web.energic.io



Participer aux animations du concours CUBE ÉTAT

Le concours CUBE ÉTAT suit un calendrier d'animation pour accompagner les candidats et suivre leurs résultats dans le concours.

Les réunions de partage d'expériences entre candidats se déroulent les mardi suivants à 14h sous forme de Webinaire :

6 février	12 mars	2 avril
14 mai	4 juin	2 juillet
27 août	24 septembre	15 octobre

Ces réunions visent à faire le point sur les résultats dans le concours et donner la parole aux candidats les mieux classés ou ayant plus simplement de belles expériences à partager.

Vous souhaitez prendre la parole lors d'une de ses réunions pour partager de votre expérience ? Contactez les équipes CUBE ÉTAT !

VII. Finir en beauté !

Le concours prend fin de 31 octobre 2024.

Après cette date, les consommations des candidats ne sont plus prises en compte dans le calcul des résultats et l'élaboration des classements.

Mais l'aventure CUBE ÉTAT n'est pas terminée.
Le meilleur reste à venir !

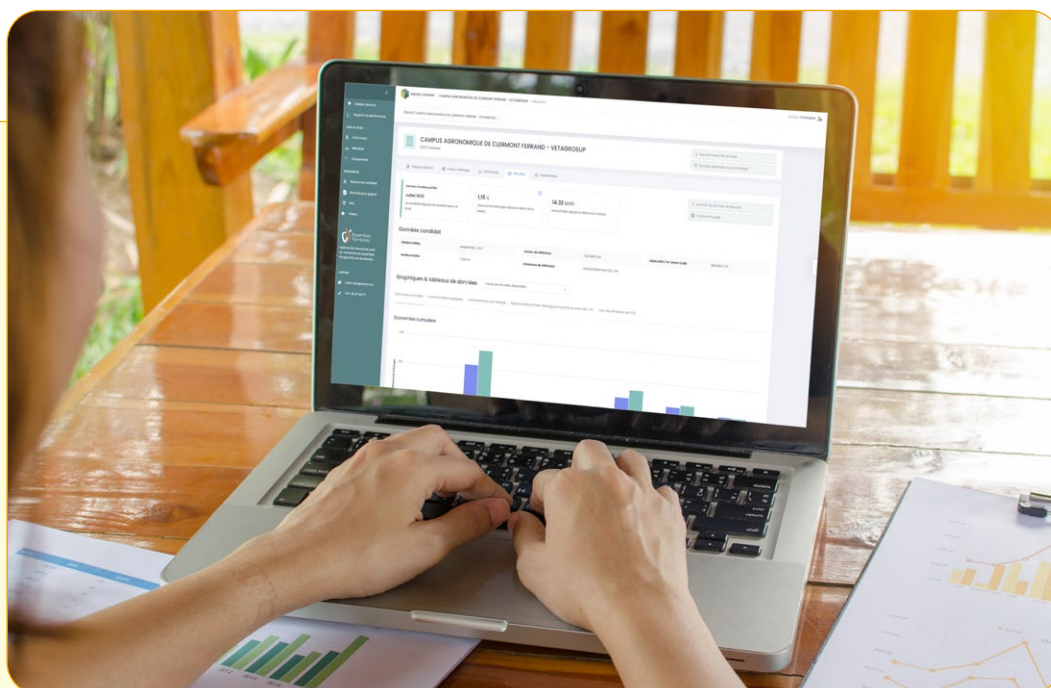
Vérifier une dernière fois l'ensemble des informations et des consommations de votre (ou vos) bâtiment(s)

Une fois le concours terminé, les candidats ont un mois pour corriger ou saisir les consommations manquantes de leurs bâtiments.

Prendre ce temps de vérification est très important, car au bout de ce délai, l'édition des consommations des bâtiments sera définitivement clôturée et nous procéderons à la production du classement final et définitif du concours CUBE ÉTAT.

C'est sur la base de ce classement que seront décernés les différents prix lors de la remise de prix !

Il est essentiel de profiter de ce délai pour contrôler vos données telles que les consommations historiques et de suivi saisies dans l'Espace candidat. Ainsi, vous vous assurez que le classement définitif publié à l'issue du concours témoigne bien de la performance réelle et des efforts menés tout au long de l'année.



À l'issue du mois de décembre 2024, les consommations sont définitivement arrêtées.

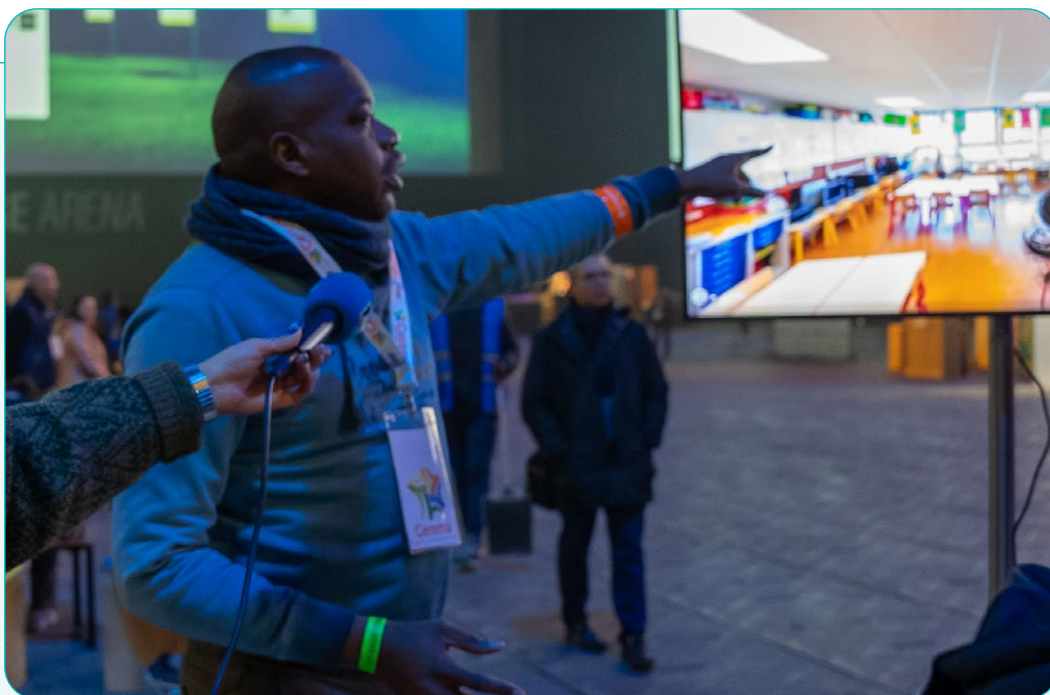
Les classements sont alors mis à jour (mais non divulgués) et les champions des différents podiums sont audités. L'audit consiste en différentes catégories :

- Un contrôle des factures d'énergie
- Une visite du (des) bâtiment(s) et un entretien avec le Référent CUBE et ses équipes afin de faire le point sur les actions réalisées pendant le concours

Les bâtiments qui ne monteront pas sur les podiums ne seront pas systématiquement audités.

Les candidats concernés par les audits seront notifiés en avance avec la liste des éléments à préparer tels que le résumé des événements organisés en interne, le plan d'actions, des retours d'expérience, etc. Si vous le souhaitez, vous pouvez même partager des photos de vos événements et initiatives.

À l'issue des audits, tous les candidats lauréats sont prévenus.



Vous mettre sur votre 31 pour la remise des prix !

Une fois les audits terminés, et le classement final mis à jour (mais non divulgué), c'est l'heure de la remise des prix !

Tous les candidats seront invités à nous rejoindre pour la Cérémonie de remise de prix du concours, avec au programme :

- La remise des CUBE de bronze, d'argent et d'or aux meilleurs candidats dans chacune des catégories,
- La remise des médailles accordées à tous les candidats ayant réalisé au moins 10% d'économies d'énergie :
 - 10% = médaille de bronze,
 - 20% = médaille d'argent,
 - 30% médaille d'or,
 - 40% médaille de platine.

Un *save the date* vous aura été transmis en amont, et les derniers détails vous seront communiqués au fil de l'eau afin que vous puissiez préparer votre venue.

Vous faites partie des candidats recevant un prix ? L'équipe CUBE ÉTAT prendra contact avec vous pour les détails de votre passage sur scène et la préparation de votre prise de parole.



Conclusion

Bravo et merci d'avoir relevé le défi CUBE ÉTAT !

Maintenant, il ne reste qu'à poursuivre la démarche pour maintenir les économies dans le temps. Vous pouvez également étendre la démarche à d'autres enjeux tels que l'eau ou les déchets.

Équipe support CUBE ÉTAT

a4mt

Téléphone: +33 1 86 47 84 77

Site web: www.cube-etat.fr

E-mail: cube-etat@a4mt.com